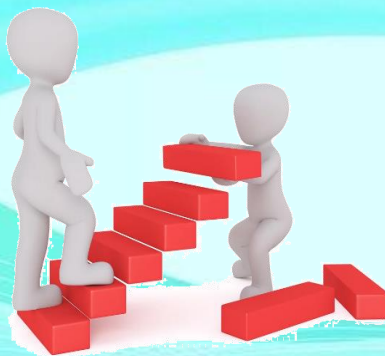
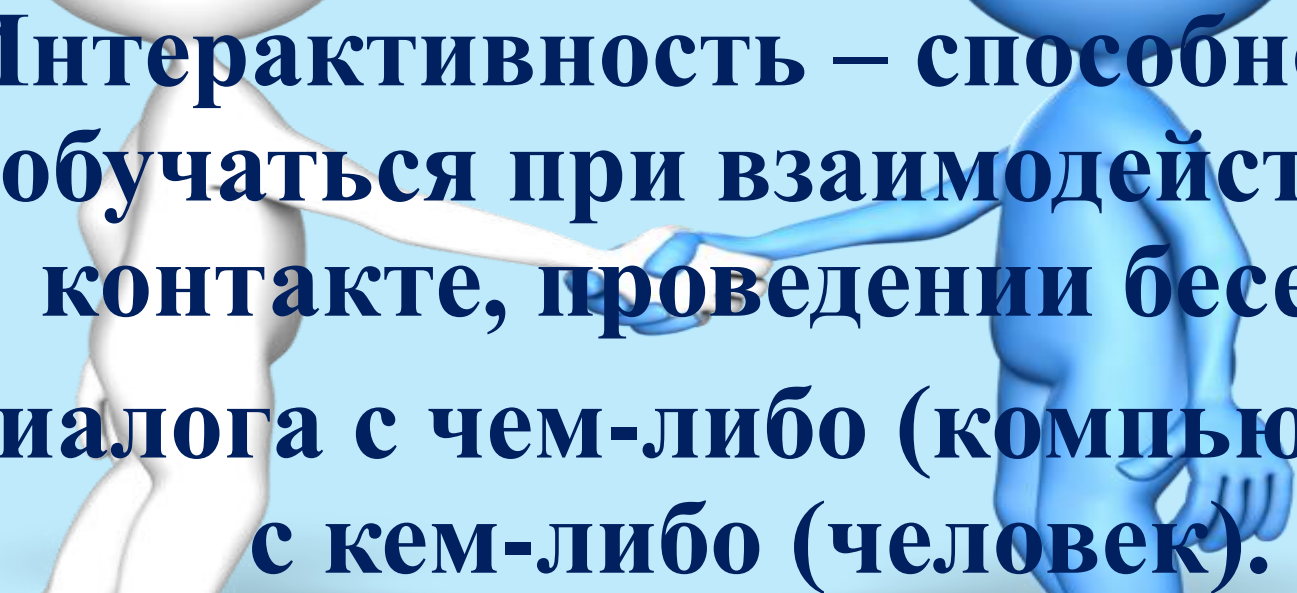


**Использование элементов
интерактивной модели обучения как
воспитательный аспект
в формировании личности выпускника
начальной школы**

Демидова Елена Михайловна,
Ковалева Татьяна Леонидовна,
Кострова Людмила Михайловна,
учителя начальных классов ГБОУ № 319

**Славен человек, ставший
мастером своего дела,
но трижды славен тот,
кто сделал мастером
своего ученика**



A 3D rendered scene on a light blue background. On the left is a white, featureless humanoid figure. On the right is a blue, featureless humanoid figure. They are facing each other and shaking hands. The text is overlaid on the center of the image, between the two figures.

Интерактивность – способность обучаться при взаимодействии, контакте, проведении беседы, диалога с чем-либо (компьютер), с кем-либо (человек).

Интерактивное обучение – это диалоговое обучение

Строится на линиях:

«ученик – ученик»

«ученик – группа учащихся»

«ученик – аудитория»

«группа учащихся – аудитория»

«ученик – компьютер»

Решает три главные задачи

Учебно-познавательная (узнать, определить...).

Коммуникативно-развивающая (развитие учебных умений).

Социально-ориентированная (умение работать с командой и в команде, принимать на себя ответственность за совместную и собственную деятельность по достижению результата)

Приёмы интерактива для работы индивидуально, в парах, группами, коллективно

- Проекты
- Интерактивные тетради
- «Общий галдѐж»
- Словесные ассоциации
- «Мозговой штурм»
- Рисование
- Воспроизведение информации



Внеурочная деятельность

Образовательный издательский проект
календарь с приложением-путеводителем
по храмам Петергофа

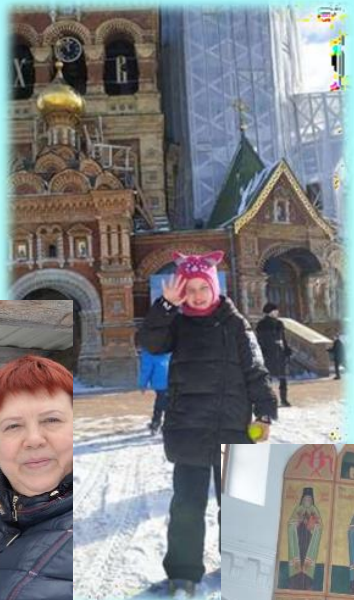


Цель: заложить основы формирования духовно-нравственных качеств личности младшего школьника посредством включения в активную деятельность по сбору, усвоению и осознанию информации о православных храмах Петергофа и созданию тематического календаря «Православные Храмы Петергофа»

Задачи:

- изучить историю создания Храмов Петергофа по их расположению, возведению, традициям;
- систематизировать знания о Храмах, отобрать необходимый материал для создания календаря;
- укрепить взаимодействие семьи и школы через систему совместной деятельности.

Работа над проектом



ВОЙДЁМ В ПРАВОСЛАВНЫЙ ХРАМ (УСТРОЙСТВО ХРАМА)



Самая главная часть храма **алтарь**.

Слово "**алтарь**" значит **возвышенный жертвенник**.

Алтарь - место сугубого пребывания господ **Иисуса Христа**

престол



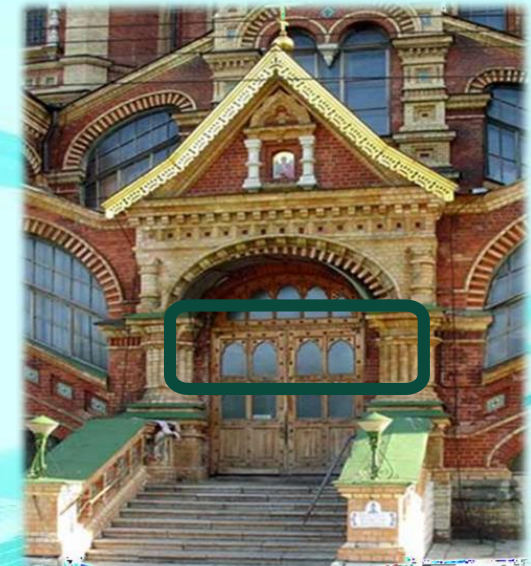
Здесь совершается **Евхаристия** — главное христианское таинство.

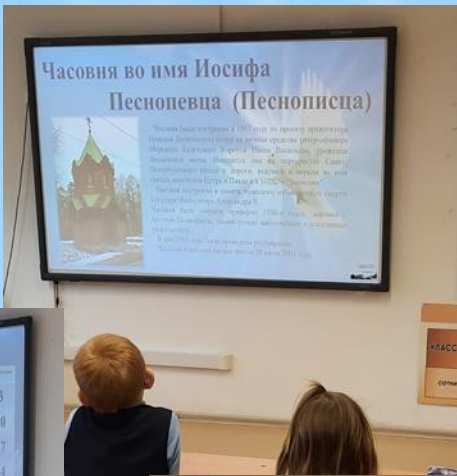
Считается, что на престоле невидимо присутствует сам **Христос**.

иконостас



паперть







Православные храмы Петергофа 2022 год



*Человек, не знающий своего прошлого,
не имеет будущего и остается
игрушкой в руках настоящего...*





Государственное бюджетное
общеобразовательное учреждение
средняя общеобразовательная школа № 319
Петродворцового района
г. Санкт-Петербурга
имени Героя Российской Федерации Д.
А. Соловьёва



(812) 241-31-01, 241-31-02, 241-31-03
info.sch319@obr.gov.spb.ru



198504, Санкт-Петербург, Петергоф Бобыльская дорога, дом 59,
корпус 2, литера А

Авторы:

Демидова Елена Михайловна,
учитель начальных классов высшей категории
Кострова Людмила Михайловна,
учитель начальных классов высшей категории
Учащиеся начальных классов школы № 319



Путеводитель по православным храмам и церквям Петергофа

(приложение к календарю на 2022 г.)





Оглавление

Петергоф — небольшой город на южном берегу Финского залива, в сорока минутах езды от Санкт-Петербурга..... 1

Церковь Петра и Павла в Большом Петергофском дворце..... 2

Церковь Александра Невского..... 3

Церковь во имя страстотерпца царевича Алексея..... 4

Храм святых апостолов Петра и Павла..... 5

Карта расположения православных храмов и церквей в Петергофе..... 6–7

Часовня во имя Иосифа Песнопевца (Песнописца)..... 8

Церковь Серафима Саровского..... 9

Храм Андрея Первозванного..... 10

Собор Петра и Павла..... 11

Храм Святой Троицы..... 13



При образовании чрезвычайно трудно развивать таланты расцвудит и ум, оставши бы немощны сердцу, — на сердце больше всего нужно обращать внимание. Нужно считать этот истинно-каменным, нужно заковать в нем чистый пламень жизни, так, чтобы он горел и не угасал и давал направленные вверх мысли, мыслили и стрелы своим человека, всей его жизни.

Св. Иован Крещательский

Человек приходит в жизнь для чего-то доброго и полезного. У каждого Из нас своя миссия, свой предназначение, свой тропик в этом мире. И великим неоспоримым счастьем является момент, когда человек находит эту единственную правильную тропу. Находит и посвящает жизнь, ум и силы делу, ради которого призван в этот мир.



Храм Святой Троицы

Храм Святой Троицы на Собственном пр находится в одном из красивейших мест г Петергофа — на территории дворцово-паркового ансамбля Сергиевка, рядом с Собственной Дачей Его Императорского Величества. Исторический храм Святой Троицы и сама местность, где он располагается, неразрывно связаны императорской фамилией и имеют славы корни в петровскую эпоху. Так, во время царствования императрицы Елизаветы, в 1748 году была возведена деревянная придворная церковь, одноглавая, без колокольни длиной 6 и шириной 3 сажени. Церковь была освящена во имя Владимирской иконы Божией Матери. К концу XVIII столетия храм был упразднен. В 1797 году церковь была восстановлена и освящена во имя Святой Троицы.



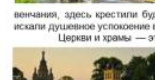
Живоначальной Троицы. К середине XIX века деревянная церковь сильно обветшала. В январе 1857 году по распоряжению Александра II церковь была реконструирована по проекту Андрея Ивановича Штакеншнейдера. Строительные работы начались в 1858 году, в 2005 году осуществлено здание Святой Троицкой церкви было передано Русской Православной Церкви. В то же время начались работы по восстановлению Храма. К концу 2016 года были завершены реставрация фасадов, кровли и купола храма.



Петергоф — небольшой город на южном берегу Финского залива, в сорока минутах езды от Санкт-Петербурга



Он известен благодаря дворцово-парковому ансамблю, который и дал название городу. Музей — заповедник Петергоф — самый знаменитый, но не единственное место, которое можно посетить. Есть места, которые не так известны, в них немногочисленны, а посмотреть есть на что.



Петергоф — это летняя резиденция, которая была предназначена для светского отдыха Императорской семьи и их гостей. Но не стоит забывать и том, что это место было духовным пристанищем для членов царской фамилии. Здесь проводились венчания, здесь крестили будущих правителей, здесь они молились и искали душевное утешение в трудные моменты.

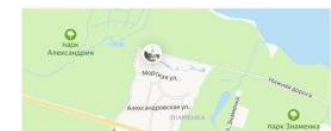
Церкви и храмы — это уникальнейшие сооружения Петергофа. На сегодняшний день в Петергофе расположено 9 храмов, включая те, которые имеют статус музеев и находятся на территории музейно-исторического комплекса.

В Петергофе есть еще храмы, которые имеют свою историю. Это Храм Петра и Фавора, Храм Преподобного Серафима Саровского, Храм Святой Троицы на Собственной даче его императорского величества, Храм Живоначальной Троицы.

Приезжайте в Петергоф, и вы получите не только эстетическое удовольствие, но и душевную пищу!



Церковь во имя страстотерпца царевича Алексея



По благословению Высочайшего Императорского Александра II, митрополита Санкт-Петербургского и Ладожского, был совершён чин закладки строящегося храма в честь страстотерпца царевича Алексея Архиепископ чин закладки совершил Православнейший Амвросий Введенский, викарий Санкт-Петербургской Епархии, ректор Санкт-Петербургской духовной академии. На церемонии присутствовал ктитор храма Юрий Тихов.



Церковь Серафима Саровского



«Храм построен по личному распоряжению императора Николая II недалеко от летней императорской резиденции и Собственной дачи. Причиной послужило почитание преподобного (Серафима) царской семьёй и благочерность Серафима Дивновскому монастырю за благополучное рождение наследника после молитв императрицы и кушания её в источнике в Сарове. В 1904 г. (год рождения наследника) была возведена деревянная часовня (диплупольная), а рядом была заложена каменная церковь по проекту епархиального архитектора Н. Н. Никонова. В 1911 г. строительство было окончено. До реконструкции на территории нагорья находились 13 зданий, кроме двух храмов, кирпичного и деревянного, была построена двухэтажная гостиная, деревянные служебные постройки и пр. На подворье жили 43 монахи, существовали мастерские иконописи, мозаики, рисования и мебели, которым руководил художник Ф. Ф. Бодальев.

В церкви проводили службы до 1932 г., после насельники монастыря и священники были репрессированы. Во время Великой Отечественной войны здание храма пострадало и оставалось некоторое время в разрушенном состоянии. В 1952 г. оно было передано Петропавловскому под торговые склады. В 1990 г. здание получило статус памятника истории и культуры местного значения. Изуродованное здание вернули православной церкви в 1993 г.



Часовня во имя Иосифа Песнопевца (Песнописца)



На Санкт-Петербургском шоссе, обходя вьезде в усадьбу Знаменка, напротив церкви Святых апостолов Петра и Павла в 1867 году по проекту Николая Леонтьевича Бенуа, была построена небольшая часовня, освященная во имя преподобного Иосифа Песнопевца и память чудесного избавления от смерти императора Александра II. Часовню возвел на собственные средства корпус Ивана Васильев. Вот почему мыла называлась Васильевской, а после перенесения иконы Знаменки Божией Матери в церковь, она стала называться Знаменкой.



Со временем трудно было уместить в неказистом сооружении часовню: микроба с крестом были слабы, и часовня будто бы вросла в землю, напоминая каюто-то сторожку. 29 июля 2001 года состоялось торжественное освящение часовни малым чином, после проведения её реставрации. Возстановление часовни началось в мае, а закончилось накануне освящения, когда вечером дожигались кришу Костельный код с огромным портретом императора Александра II неслась от церкви святых Петра и Павла. Пети русский гимн «Боже, Царя храни!» Портрет внесли в часовню. Своякой Иосиф Песнопевца был епископом Солунским. Страдал от иконоборцев и сжигался в пламени в 835 году.



Храм святых апостолов Петра и Павла



Приход храма святых апостолов Петра и Павла усадьбы «Знаменка» является старейшим действующим приходом Петергофа. Устроителями храма были владетельцы мызы Васильевская, будущая Знаменка, — князя Ржевские. В сентябре 1715 года Иован Иванович Ржевский подполк государю Петру I челобитную «В Петергофе, при море, в незастроенной мой мызе Васильевской построил я церковь во имя великих апостолов Петра и Павла, и она, моя церковь, к освящению готова». После Меншикова, Минина и Головина Григорий Разумовский — тайно венчаный супруг императрицы Елизаветы. В 1761 г. граф Разумовский обратился к императрице с просьбой разрешить постройку новой каменной церкви рядом с прежней деревянной. И 25 июля 1761 г. это указу Ея Императорского Величества, а поспустому в жизни императрицы указу, Сенат благословил строительство.

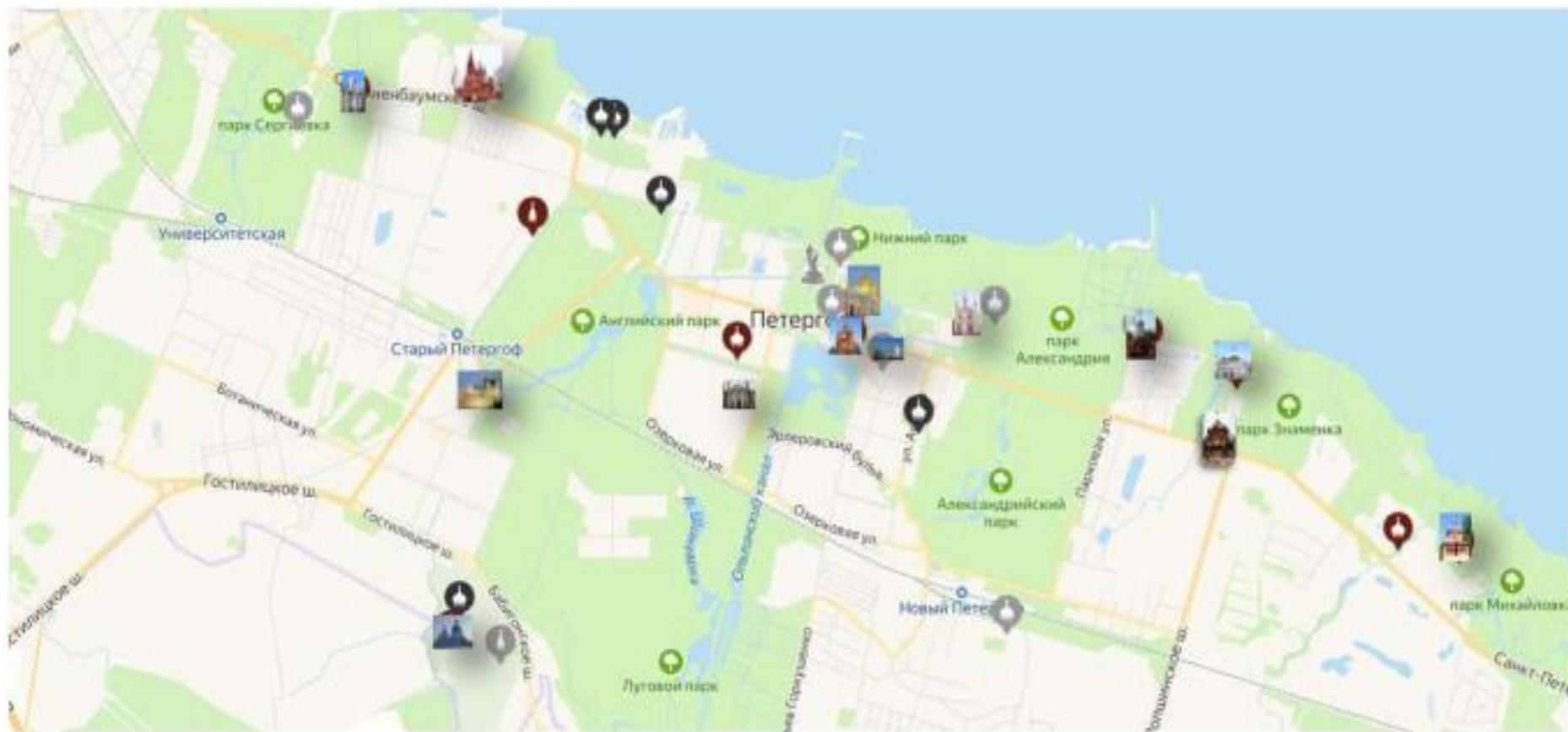


Петровловский храм Знаменки является ближайшим действующим храмом к Ниюной даче — месту рождения царевича Алексея Николаевича Романова, последнего наследника Российского престола. К полному кресту на руинах Ниюной дачи регулярно совершаются крестные ходы.





Карта расположения православных храмов и церквей в Петергофе



К
А
Л
Е
Н
Д
А
Р
Ь



Январь

пн	вт	ср	чт	пт	сб	вс
						1
2	3	4	5	6	7	8
9	10	11	12	13	14	15
16	17	18	19	20	21	22
23/30	24/31	25	26	27	28	29



Февраль

пн	вт	ср	чт	пт	сб	вс
	1	2	3	4	5	
6	7	8	9	10	11	12
13	14	15	16	17	18	19
20	21	22	23	24	25	26
27	28					



Март

пн	вт	ср	чт	пт	сб	вс
	1	2	3	4	5	
6	7	8	9	10	11	12
13	14	15	16	17	18	19
20	21	22	23	24	25	26
27	28	29	30	31		



Апрель

пн	вт	ср	чт	пт	сб	вс
						1
2	3	4	5	6	7	8
9	10	11	12	13	14	15
16	17	18	19	20	21	22
23	24	25	26	27	28	29
30	31					



Май

пн	вт	ср	чт	пт	сб	вс
1	2	3	4	5	6	7
8	9	10	11	12	13	14
15	16	17	18	19	20	21
22	23	24	25	26	27	28
29	31					



Июнь

пн	вт	ср	чт	пт	сб	вс
	1	2	3	4		
5	6	7	8	9	10	11
12	13	14	15	16	17	18
19	20	21	22	23	24	25
26	27	28	29	30		



Июль

пн	вт	ср	чт	пт	сб	вс
				1	2	
3	4	5	6	7	8	9
10	11	12	13	14	15	16
17	18	19	20	21	22	23
24	25	26	27	28	29	30
31						



Август

пн	вт	ср	чт	пт	сб	вс
	1	2	3	4	5	6
7	8	9	10	11	12	13
14	15	16	17	18	19	20
21	22	23	24	25	26	27
28	29	30	31			



Сентябрь

пн	вт	ср	чт	пт	сб	вс
			1	2	3	
4	5	6	7	8	9	10
11	12	13	14	15	16	17
18	19	20	21	22	23	24
25	26	27	28	29	30	



Октябрь

пн	вт	ср	чт	пт	сб	вс
						1
2	3	4	5	6	7	8
9	10	11	12	13	14	15
16	17	18	19	20	21	22
23	24	25	26	27	28	29
30	31					



Ноябрь

пн	вт	ср	чт	пт	сб	вс
	1	2	3	4	5	
6	7	8	9	10	11	12
13	14	15	16	17	18	19
20	21	22	23	24	25	26
27	28	29	30			



Декабрь

пн	вт	ср	чт	пт	сб	вс
						1
2	3	4	5	6	7	8
9	10	11	12	13	14	15
16	17	18	19	20	21	22
23	24	25	26	27	28	29
30	31					

2

0

2

3

Работа на уроке. Интерактивные тетради



Задачи, которые помогают решать интерактивные тетради

- повышение мотивации детей к познанию;
- компактная организация поиска информации по изучаемой теме;
- визуализация теоретического материала;
- структурирование сложной информации;
- детальное понимание и запоминание информации по изучаемой теме;
- многократное повторение и закрепление материала по пройденной теме, учитывающие различные способы восприятия информации детьми (аудиалы, визуалы, кинестеты и дискреты (опираются на логику – суть и взаимосвязи));
- развитие познавательного интереса и творческого мышления.

Ожидаемый результат:

- повышение мотивации;
- повышение качества знаний;
- самоопределение учащихся в видах и формах учебной деятельности;
- анализ и оценка учащимися процесса и результата собственной деятельности;
- положительная динамика в обучении.

150. Подчеркните гласные в каждом слове, подчеркните буквы прописные слова по образцу. Числа расставьте по порядку.

1. Водяной
2. Снег

Распространённые предложения
состоят из **главного** и **второстепенного** членов.

Детел лист бел

Нераспространённые предложения
состоят только из **главного члена предложения**.

Письменная речь

СЛУШАНИЕ

СОБОРЕНИЕ

ПИСЬМО

Синонимы

РАЗГОВОРНЫЕ
пожить, пожить

ЛИНИЯ

РАБОТА

ДУНА

Диалог
Диалог - это речь нескольких людей, которая происходит в какой-либо обстановке.

Монолог
Монолог - речь одного человека, которая происходит в какой-либо обстановке.

ТЕМА

ПЕЧАТ

ЗАДАНИЕ

Составные и простые числа

девять	пять
9	5
шесть	три
6	3
3 дес. 1 ед.	4 дес. 0 ед.
37	40
1 дес. 2 ед.	1 дес. 9 ед.
12	19

Однозначные

Двузначные

Явления природы

Что такое погода

Погода

температура воздуха

Облачность

Осадки

Ветер

152. Подчеркните гласные в каждом слове, подчеркните буквы прописные слова по образцу. Числа расставьте по порядку.

1. Водяной
2. Снег

ТОЧКА
Вопросительный знак

ВОПРОСИТЕЛЬНЫЙ ЗНАК
Содержит вопрос.

А ты собирал в лесу грибы?

ВОСКЛИЦАТЕЛЬНЫЙ ЗНАК
Прозвучивает с сильным чувством.



Выводы

Интерактивное обучение позволяет решать одновременно несколько задач, главной из которых является развитие коммуникативных умений и навыков.

Данное обучение:

- помогает установлению эмоциональных контактов между учащимися;
- обеспечивает воспитательную задачу, поскольку приучает работать в команде, прислушиваться к мнению своих товарищей;
- обеспечивает:
 - высокую мотивацию;
 - прочность знаний;
 - коммуникабельность;
 - активную жизненную позицию;
 - ценность индивидуальности;
 - свободу самовыражения;
 - акцент на деятельность;
 - взаимоуважение и демократичность;
- развивает творчество и фантазию;



Использование интерактивных форм в процессе обучения, как показывает практика, снимает нервную нагрузку обучающихся, дает возможность менять формы их деятельности, переключать внимание на узловые вопросы темы занятий.